

**UCHWAŁA NR XXVII.195.22  
RADY GMINY KALINOWO**

z dnia 28 lutego 2022 r.

**w sprawie ułatwienia w prowadzeniu handlu w piątki i soboty przez rolników i ich domowników.**

Na podstawie art. 18 ust. 2 pkt 15 i art. 40 ust. 1 oraz art. 40 ust. 2 pkt. 4 ustawy z dnia 8 marca 1990 roku o samorządzie gminnym (Dz. U. z 2021 roku, poz. 1372 z późn. zm.) w związku z art. 3 ust. 1 i art. 5 ustawy z dnia 29 października 2021 roku o ułatwieniach w prowadzeniu handlu w piątki i soboty przez rolników i ich domowników (Dz. U. z 2021 roku, poz. 2290) Rada Gminy Kalinowo uchwala, co następuje:

**§ 1.** Wyznacza się miejsce do prowadzenia handlu w piątki i soboty przez rolników i ich domowników zgodnie z załącznikiem nr 1 do uchwały, o powierzchni 2000 m<sup>2</sup>.

**§ 2.** Uchwala się Regulamin określający zasady prowadzenia handlu, o którym mowa w § 1., stanowiącym załącznik nr 2 do uchwały.

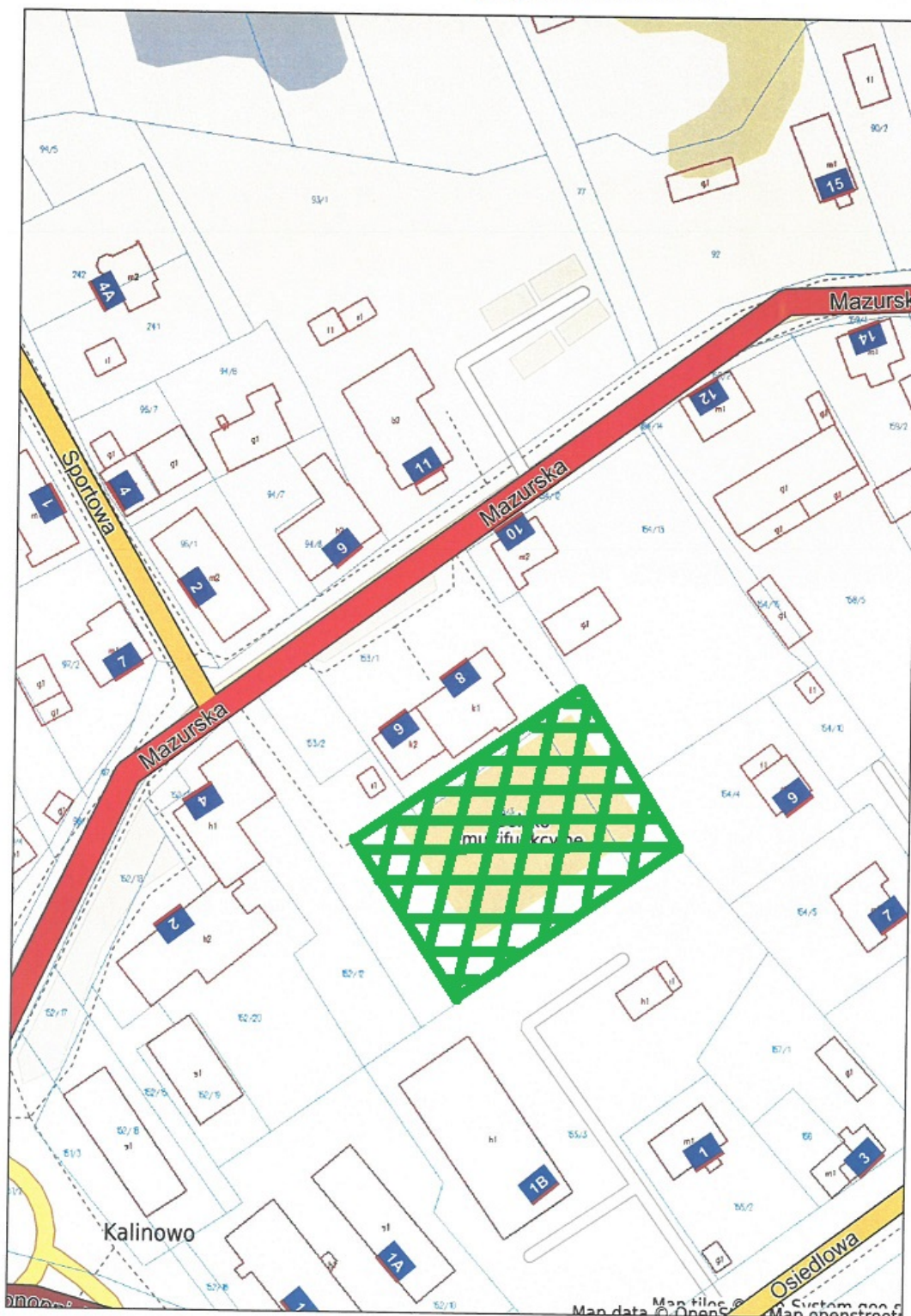
**§ 3.** Wykonanie uchwały powierza się Wójtowi Gminy Kalinowo.

**§ 4.** Uchwała wchodzi w życie po upływie 14 dni od dnia ogłoszenia w Dzienniku Urzędowym Województwa Warmińsko-Mazurskiego.

Przewodniczący Rady Gminy

**Mieczysław Głębocki**

Załącznik Nr 1 do uchwały Nr XXVII.195.22  
Rady Gminy Kalinowo  
z dnia 28 lutego 2022 r.



 - miejsce handlu

1. Prowadzenie handlu w każdy piątek i sobotę (za wyjątkiem dni świątecznych) na placu gminnym za budynkiem Gminnego Ośrodka Kultury w Kalinowie znajdującego się przy ul. Mazurskiej 8, 19-314 Kalinowo w miejscu wskazanym w załączniku nr 1 do uchwały (dalej jako miejsce wyznaczone) odbywa się na zasadach określonych niniejszym Regulaminem.

2. Prowadzenie handlu, o którym mowa w pkt. 1 powyżej jest równoznaczne z potwierdzeniem zaznajomienia się z treścią niniejszego Regulaminu, brakiem zastrzeżeń co do jego treści oraz zobowiązaniem się do bezwzględnego przestrzegania jego treści.

3. Przedmiotem handlu, o którym mowa w pkt. 1, mogą być tylko produkty rolne lub spożywcze (w tym runo leśne i dziczyzna) oraz wyroby rękodzieła wytworzone w gospodarstwie rolnym i sprzedawane przez:

a) **rolników** (w rozumieniu art. 6 pkt 1 ustawy z dnia 20 grudnia 1990r. o ubezpieczeniu społecznym rolników, tj.: pełnoletnia osoba fizyczna zamieszkująca i prowadząca na terytorium Rzeczypospolitej Polskiej, osobiście i na własny rachunek, działalność rolniczą w pozostającym w jej posiadaniu gospodarstwie rolnym, w tym również w ramach grupy producentów rolnych, a także osoba, która przeznaczyła grunty prowadzonego przez siebie gospodarstwa rolnego do zalesienia),

b) **domowników** (tj. osoba bliska rolnikowi, która ukończyła 15 lat, pozostaje z rolnikiem we wspólnym gospodarstwie domowym lub zamieszkuje na terenie jego gospodarstwa rolnego albo w bliskim sąsiedztwie oraz stale pracuje w tym gospodarstwie rolnym i nie jest związana z rolnikiem stosunkiem pracy),

zwanych dalej: Sprzedającym/mi.

4. Celem weryfikacji Sprzedającego, podmiot zarządzający miejscem wyznaczonym (lub osoba upoważniona) może poprosić o okazanie niezbędnych dokumentów potwierdzających:

a) prowadzenie działalności rolniczej w posiadanym gospodarstwie rolnym, bądź przeznaczenie gruntów prowadzonego gospodarstwa rolnego do zalesienia,

b) posiadanie statusu domownika w rozumieniu pkt. 3 lit. b) niniejszego Regulaminu, pod rygorem niedopuszczenia do handlu w miejscu wyznaczonym.

5. Dokumentami, o których mowa w pkt. 4 są w szczególności: decyzja o podleganiu ubezpieczeniu społecznemu rolników, zaświadczenie z urzędu gminy określające powierzchnię posiadanych użytków rolnych (wyrażoną zarówno w ha fizycznych, jak i przeliczeniowych) ze wskazaniem płatnika podatku rolnego lub nakaz podatku rolnego (dotyczy rolnika), decyzja o objęciu domownika ubezpieczeniem społecznym rolników, bądź zgodne oświadczenie rolnika i domownika, że domownik wykonuje na rzecz rolnika stałą pracę w gospodarstwie rolnym rolnika (dotyczy domownika).

6. Sprzedaż na zasadach określonych niniejszym Regulaminem odbywa się w dniach określonych w pkt. 1 Regulaminu w godz. 06:00 – 14:00 i jest zwolniona od opłaty targowej.

7. Sprzedający są obowiązani do uwidaczniania na towarach wystawianych do sprzedaży ich ceny w sposób zapewniający prostą i nie budzącą wątpliwości informację o jej wysokości.

8. Wyznacza się stanowiska handlu o max szerokości 3m/ jednego handlującego.

9. Handel może odbywać się w następujących formach sprzedaży:

a) bezpośrednio z ziemi, stołu, koszyka, wiadra, itp.,

b) z namiotu o nieprzekraczającej powierzchni 10m<sup>2</sup>,

c) z samochodu osobowego, dostawczego, przyczepki o maksymalnej ładowności 1 tony.

10. W miejscu wyznaczonym do handlu zabrania się parkowania wszelkich pojazdów, przyczepek itp., z których nie dokonuje się sprzedaży.
11. Sprzedający ponoszą wyłączną odpowiedzialność za jakość sprzedawanych przez siebie produktów, płodów rolnych oraz innych wyrobów i towarów.
12. Po zakończeniu handlu, Sprzedający zobowiązani są do przywrócenia zajętego przez siebie miejsca do stanu sprzed rozpoczęcia handlu.

## **Uzasadnienie**

Z dniem 1 stycznia 2022r. weszła w życie ustawa z dnia 29 października 2021r. o ułatwieniach w prowadzeniu handlu w piątki i soboty przez rolników i ich domowników (Dz. U. z 2021r. poz. 2290), która zobligowała Radę Gminy do wyznaczenia dla rolników i ich domowników miejsc do prowadzenia handlu w piątki i soboty. Ponadto Rada Gminy uchwała Regulamin określający zasady prowadzenia handlu. Przedmiotem handlu na wyznaczonym miejscu mogą być tylko produkty rolne lub spożywcze (w tym runo leśne i dziczyzna) oraz wyroby rękodzieła wytworzone w gospodarstwie rolnym.

Mając na względzie zapisy przedmiotowej ustawy, zwłaszcza w zakresie wyznaczenia takich miejsc blisko centrum miejscowości Kalinowo proponuje się wyznaczenie na terenie placu za budynkiem Gminnego Ośrodka Kultury w Kalinowie znajdującego się przy ul. Mazurskiej 8, 19-314 Kalinowo miejsca o powierzchni ok. 2000 m<sup>2</sup> do prowadzenia handlu przez rolników i ich domowników.