

SPRAWOZDANIE

Z DZIAŁALNOŚCI OPERACYJNEJ I FINANSOWEJ ZA OKRES: 2024 – 2025 ROK

Obszar analizy:

1. Charakterystyka jednostek OSP
2. Statystyka zdarzeń (Pożary, Miejscowe Zagrożenia, Alarmy Fałszywe)
3. Aktywność jednostek: Kalinowo, Pisanica, Borzymy, Milewo
4. Analiza alarmów fałszywych
5. Struktura wydatków z budżetu Gminy

I. CHARAKTERYSTYKA JEDNOSTEK OSP

Na terenie Gminy Kalinowo funkcjonują następujące jednostki OSP:

1. OSP Kalinowo, ul. Marii Konopnickiej 3, wpisana do KSRG

OSP Kalinowo powstała w 1945 roku, jako typ M1. Następnie została przeorganizowana na typ S1, w 1969 roku zostaje podwyższony stopień organizacyjny do S2 natomiast 1995 na S3.

Jednostka posiada sztandar.



2. OSP Borzemy, Borzemy 33, wpisana do KSRG. OSP Borzemy powstała w 1956 roku. Jednostka nie posiada sztandaru.



3. OSP Pisanica, Pisanica 64, wpisana do KSRG. OSP Pisanica powstała w 1949 roku.

Jednostka posiada sztandar.



4. OSP Milewo, Milewo 15A. OSP Milewo powstała w 1953 roku. Jednostka posiada sztandar.



II. Stan osobowy poszczególnych jednostek OSP w Gminie Kalinowo

Rodzaj członków	OSP Kalinowo	OSP Pisanica	OSP Borzomy	OSP Milewo
Liczba członków zwyczajnych ogółem	50	17	21	14
w tym w wieku 18-65 lat	50	15	21	14
w tym w wieku ponad 65 lat	0	2	0	0
Mogący brać bezpośredni udział w akcjach ratowniczo-gaśniczych	21	15	15	14
Członkowie wspierający	5	1	0	4
Członkowie honorowi	10	1	1	3
Młodzieżowa Drużyna Pożarnicza	15	0	0	0

III. Wyszkolenie członków OSP

Rodzaj wykszolenia	OSP Kalinowo	OSP Pisanica	OSP Borzomy	OSP Milewo
Dowódcy OSP	5	5	2	1
Naczelnicy OSP	2	3	2	1
Strażacy ratownicy OSP	21	15	15	14
Kierowcy konserwatorzy sprzętu ratowniczego	8	3	4	3
Z zakresu ratownictwa technicznego	14	5	6	12
Z zakresu kwalifikowanej pierwszej pomocy	5	4	5	4
Z zakresu współpracy z LPR	8	6	10	5
Pilarze do drewna	3	1	0	3
Pilarze do stali i betonu	3	1	0	3

IV. Wyposażenie

Rodzaj wyposażenia	OSP Kalinowo	OSP Pisanica	OSP Borzymy	OSP Milewo
Samochody ratowniczo-gaśnicze ciężkie	2	0	0	0
Samochód ratowniczo-gaśniczy średni	0	1	1	1
Motopompa szlamowa	1	1	1	1
Motopompa pływająca	1	1	1	1
Motopompa TOHATSU VE1 500	1	0	0	0
Zestaw ratownictwa technicznego agregat hydrauliczny	1	1	1	1
Pilarki do drewna	4	3	2	2
Piły do betonu i stali	1	1	1	1
Agregaty prądotwórcze	3	1	1	1
Wentylator	1	1	1	1
Aparaty powietrzne nadciśnieniowe	10	2	4	2
Czujniki bezruchu	6	2	2	2
Selektywne alarmowanie	1	1	1	1
Radiostacje nasobne	8	8	3	3
Radiostacje samochodowe	3	1	1	1
Ubranie specjalne (kpl)	18	12	13	16
Buty specjalne	18	9	11	14
Ubranie koszarowe	35	12	21	13
Ubranie wyjściowe	20	12	12	8
Kombinezony do likwidacji błonkoskrzydłych (osy, szerszenie)	2	2	2	2
Zestaw ratownictwa medycznego	3	1	1	1
Defibrylator	1	1	1	1
Fantomy do resuscytacji	4	0	0	0

Kamizelki do zakrzuszeń	1	0	0	0
Sanie lodowe (deska)	1	1	1	1
Poduszki powietrzne kpl.	0	0	0	1

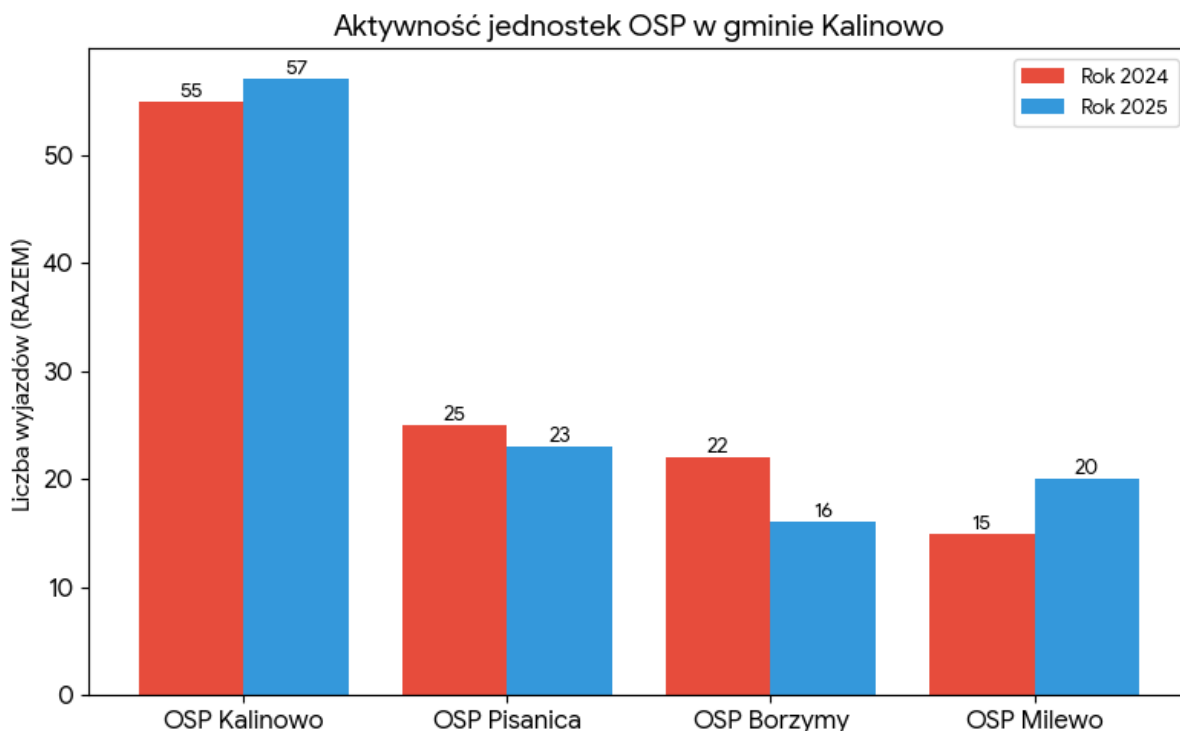
V. Działania ratownicze

Jednostka OSP	Rok		Požary	Miejscowe zagrożenia	Alarmy fałszywe	RAZEM
OSP Kalinowo	2024		12	39	4	55
	2025		16	34	7	57
OSP Pisanica	2024		7	17	1	25
	2025		6	15	2	23
OSP Borzymy	2024		9	12	1	22
	2025		6	4	6	16
OSP Milewo	2024		4	11	0	15
	2025		10	9	1	20
SUMA 2024			32	79	6	117
SUMA 2025			38	62	16	116

- **Rok 2024:** 117 wyjazdów (32 pożary + 79 miejscowych zagrożeń + 6 alarmów fałszywych).
- **Rok 2025:** 116 wyjazdów (38 pożarów + 62 miejscowe zagrożenia + 16 alarmów fałszywych).

Łączna liczba interwencji utrzymała się na niemal identycznym poziomie, jednak znacząco zmieniła się ich struktura.

Aktywność jednostek



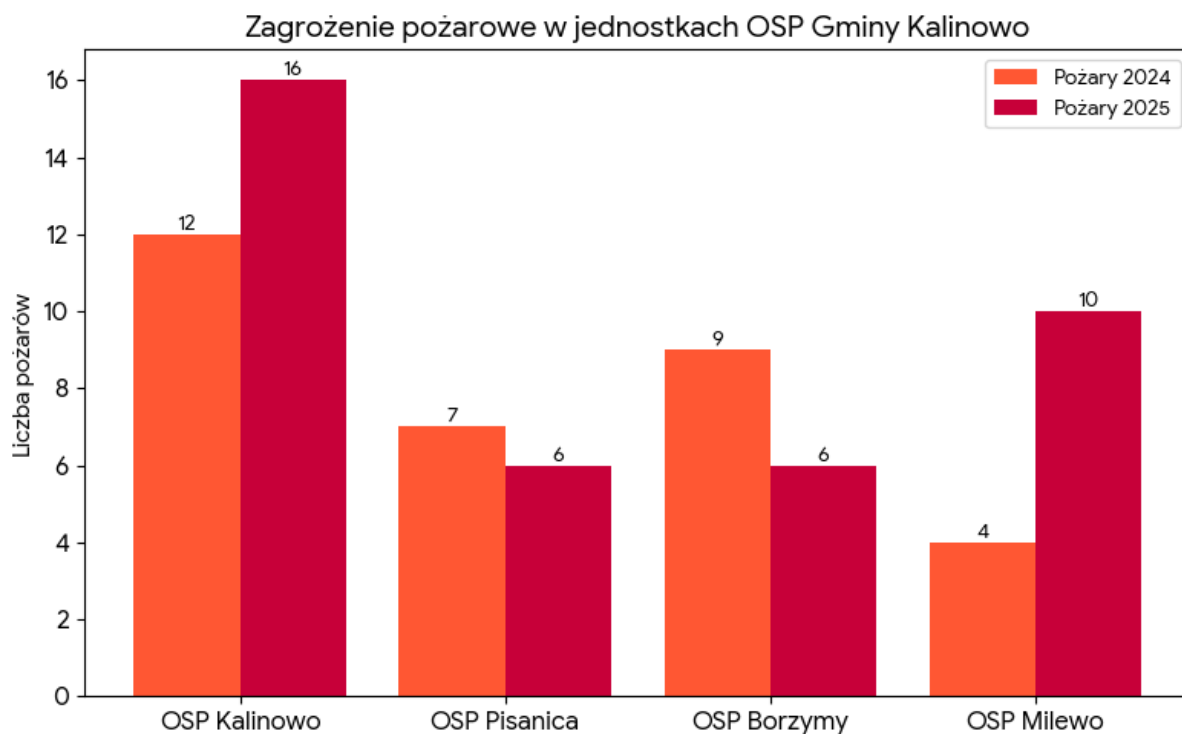
- W 2024 r. strażacy wyjeżdżali do pożarów rzadziej (32 razy) niż w 2025 r. (38 razy). Rok 2024 był zdecydowanie bardziej „techniczny” (więcej wypadków i usuwania skutków pogodowych).
- Rok 2024 był znacznie „spokojniejszy” pod względem alarmów fałszywych (tylko 6). W 2025 roku liczba ta drastycznie wzrosła do 16, co sugeruje pogorszenie jakości zgłoszeń lub problemy z systemami monitoringu w kolejnym roku.
- W 2024 roku jednostka ta była bardzo efektywna (22 wyjazdy, w tym 9 pożarów). W 2025 roku ich aktywność w realnych zagrożeniach spadła (tylko 10 interwencji ratowniczych), przy jednoczesnym wzroście alarmów fałszywych.

Ranking aktywności jednostek (2024–2025)

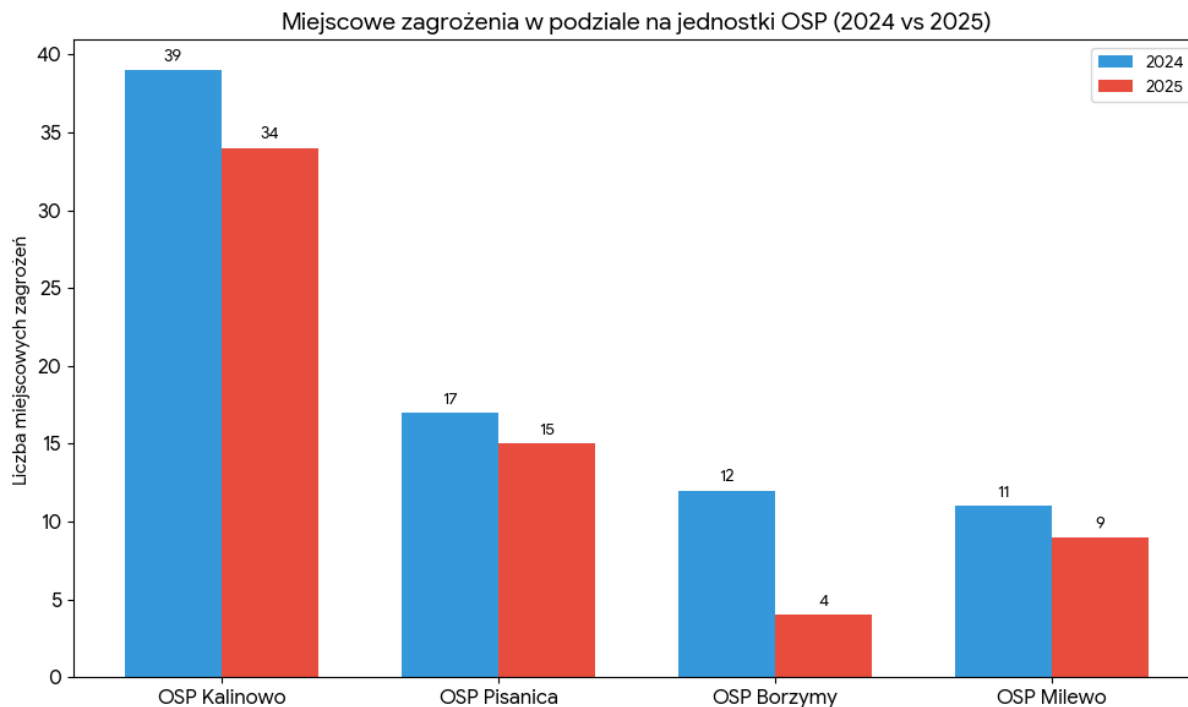
1. **OSP Kalinowo (112 wyjazdów, 48,1%):** Bezsporny lider gminy. Jednostka najbardziej obciążona, realizująca blisko połowę wszystkich działań w gminie.
2. **OSP Pisanica (48 wyjazdów, 20,6%):** Stabilna jednostka z lekką tendencją spadkową.
3. **OSP Borzymy (38 wyjazdów, 16,3%):** Odnotowała największy spadek ogólnej liczby interwencji (z 22 na 16), przy jednoczesnym wzroście alarmów fałszywych. mimo spadku liczby interwencji w 2025 r., pozostaje istotnym ogniwem KSRG.
4. **OSP Milewo (35 wyjazdów, 15,0%):** Jako jedyna jednostka (poza Kalinowem) odnotowała wyraźny wzrost ogólnej liczby działań (z 15 na 20), głównie przez większą liczbę gaszonych pożarów.

POŻARY

- Odnotowano wzrost o blisko **19%** (z 32 na 38). Największy skok nastąpił w **OSP Milewo** (z 4 na 10).



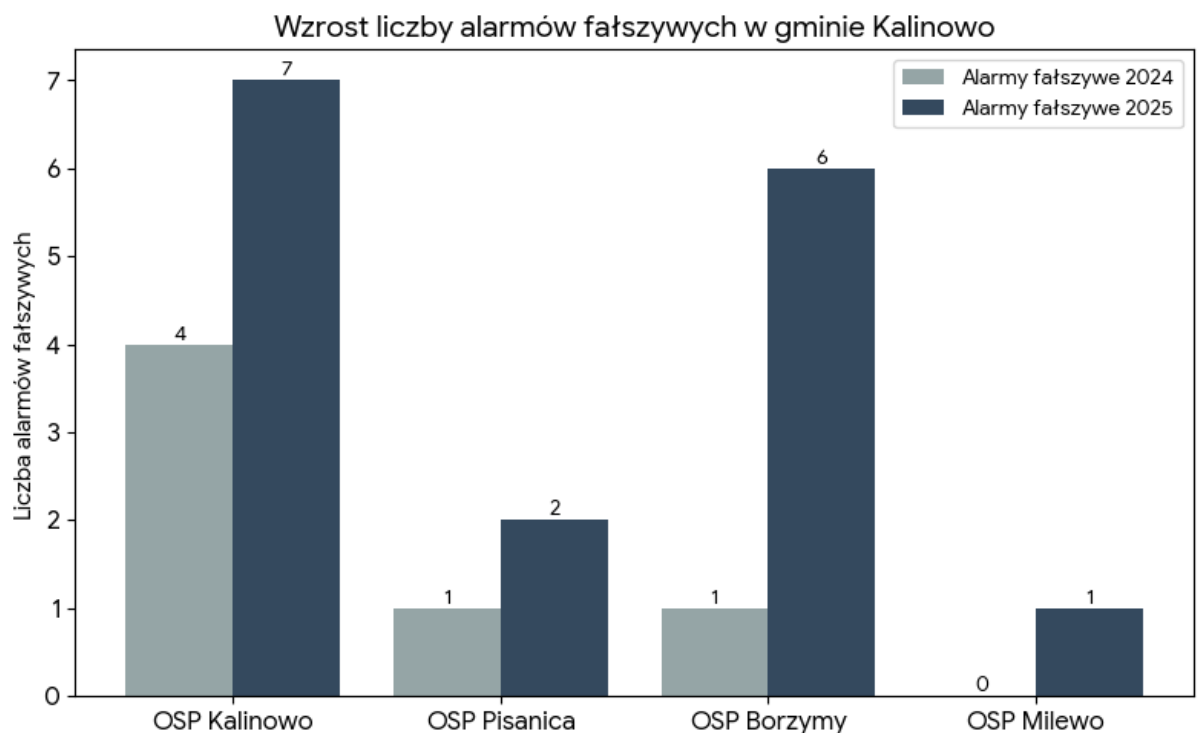
Miejscowe Zagrożenia



- **Ogólna tendencja spadkowa:** W całej gminie liczba tych interwencji spadła z **79 na 62** (spadek o ok. **21,5%**).

- **Drastyczny spadek w OSP Borzymy:** Liczba wyjazdów do zagrożeń miejscowych spadła tu aż o **66%** (z 12 na 4). Jest to najbardziej zauważalna zmiana w tej kategorii.
- **Stabilność OSP Kalinowo:** Mimo spadku z 39 na 34, jednostka ta nadal obsługuje ponad połowę (**54%**) wszystkich zagrożeń miejscowych w gminie.
- **OSP Milewo i Pisanica:** Obie jednostki odnotowały niewielkie spadki (odpowiednio o 2 interwencje), co sugeruje wyrównany poziom bezpieczeństwa w ich rejonach operacyjnych.

Alarmy Falszywe



- **Niepokojący wzrost alarmów fałszywych:** Ich liczba wzrosła niemal **trzykrotnie** (z 6 na 16).
- **OSP Borzymy** –To tutaj nastąpił najbardziej drastyczny wzrost – z **1 do 6** alarmów (wzrost o **500%**). Co istotne, w 2025 roku w tej jednostce alarmy fałszywe stanowiły aż **37,5%** wszystkich wyjazdów.
- **OSP Kalinowo:** Jako największa jednostka odnotowała wzrost o **75%** (z 4 na 7).
- **OSP Milewo:** Mimo że odnotowało tylko 1 taki alarm, jest to zmiana w stosunku do "czystego" konta z roku 2024.

ANLAIZA ZAGROŻEŃ:

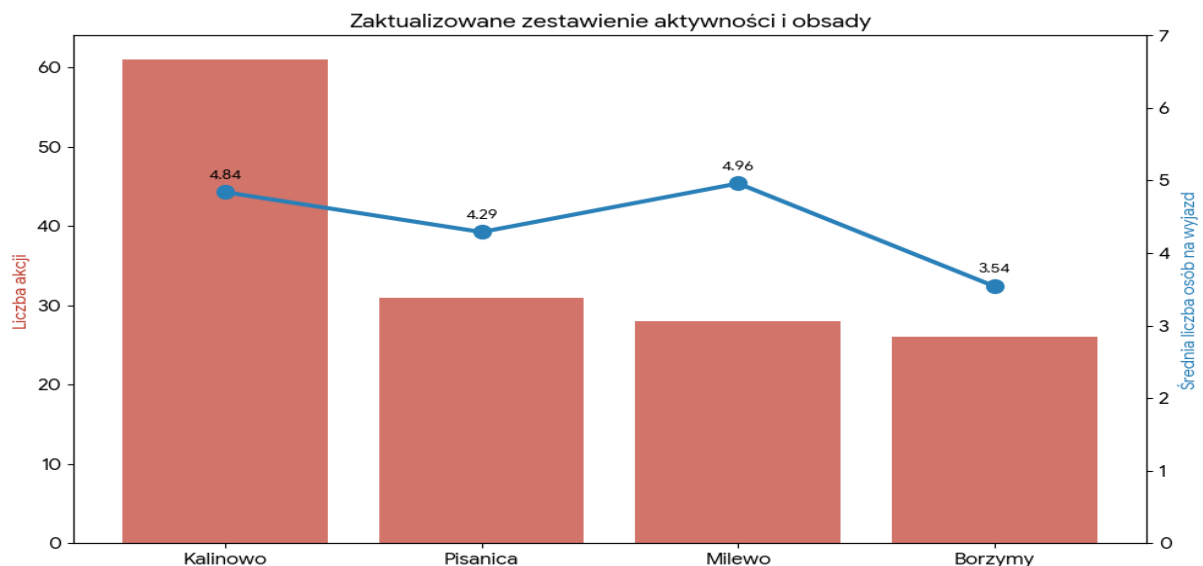
- Dominacja Miejscowych Zagrożeń: Ponad połowa wyjazdów (56%) to walka ze skutkami wichur, wypadkami drogowymi (szczególnie na drodze ekspresowej S 61), czy podtopieniami.
- Wzrost alarmów fałszywych generuje niepotrzebne koszty dla gminy i angażuje strażaków ochotników, którzy w tym czasie mogliby być potrzebni przy realnych zagrożeniach.

AKTYWNOŚĆ STRAŻAKÓW OSP W ROKU 2025

Liczba osób biorących udział we wszystkich wyjazdach danej jednostki OSP

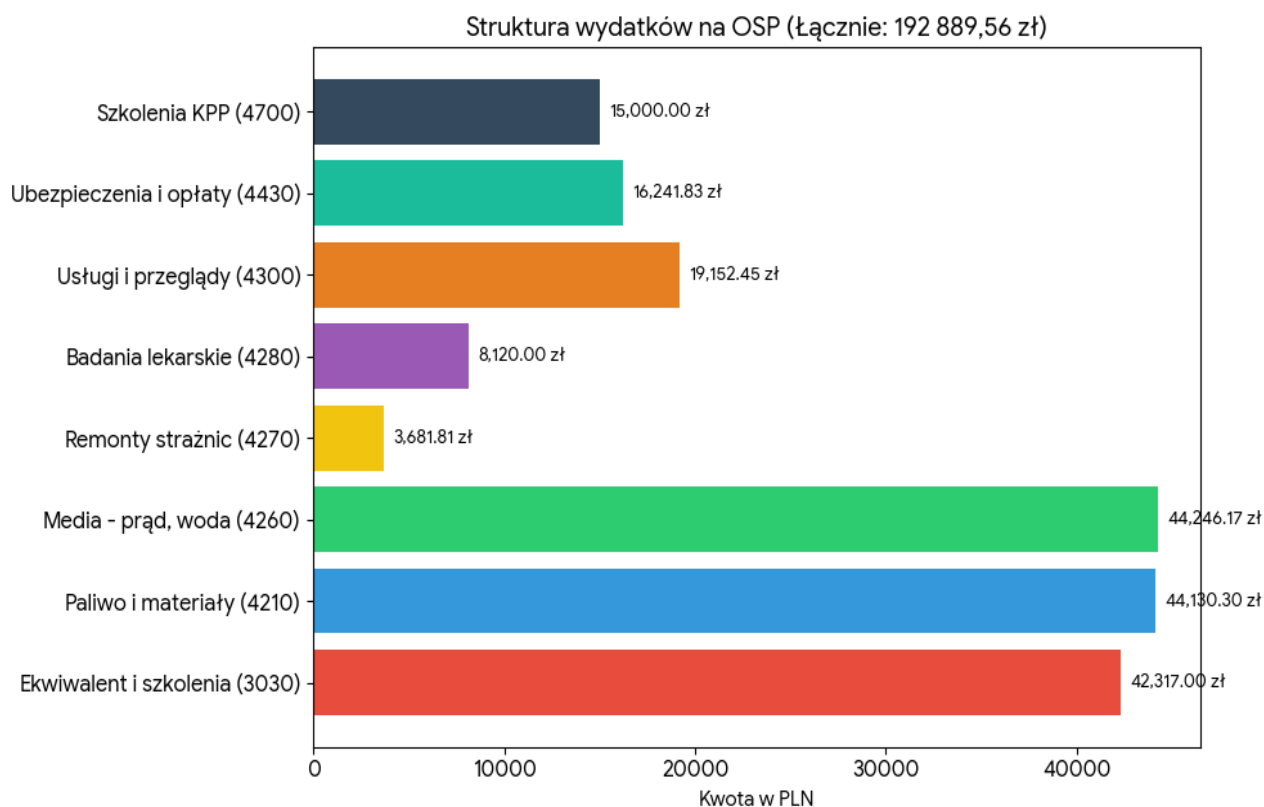
Jednostka OSP	Liczba działań	Łączna liczba strażaków*
OSP Kalinowo	61	295
OSP Milewo	28	139
OSP Pisanica	31	133
OSP Borzymy	26	92
RAZEM	146	659

- **Najwyższa gotowość bojowa:** OSP Milewo utrzymuje najwyższą średnią obsadę (4,96), co zbliża ich do pełnego składu sekcji (6 osób).



VI. Klasyfikacja wydatków w roku 2025

Klasyfikacja budżetowa	Kategoria wydatków	Wydatkowano	
75412 3030	<ul style="list-style-type: none"> • Za udział w działaniach ratowniczych; • Szkolenie strażaków ratowników, kierowcy - konserwatora; • Szkolenie 	42 317 zł	
75412 4210	<ul style="list-style-type: none"> • Środki czystości; opał • Paliwo, materiały eksploatacyjne, zakup części do pojazdu; • w tym: 	44 130,30 zł	
	Zakup części do pojazdu OSP Kalinowo		9 099,54 zł
	Opony do pojazdu OSP Pisanica		7 046 zł
	Części do pojazdu OSP Kalinowo (szyba czołowa)		2 621,13 zł
75412 4260	Energia elektryczna, zużyta woda, ścieki	44 246,17 zł	
75412 4270	Materiały malarskie i do napraw strażnicy	3 681,81 zł	
75412 4280	Badania profilaktyczne, psychologiczne, okresowe	8 120 zł	
75412 4300	Przeglądy techniczne czyszczenie przewodów kominowych. Oraz:	19 152,45 zł	
	System E-remiza		1 000 zł
	Przeгляд zestawu ratowniczego		6 131,55 zł
	Usługi wulkanizacyjne		820 zł
	Konserwacja gaśnic		492 zł
75412 4430	Odprowadzane ścieki i woda, ubezpieczenie pojazdów	16 241,83 zł	
75412 4700	Szkolenie KPP (kwalifikowana pierwsza pomoc) -13 osób	15 000 zł	
RAZEM		192 889,56 zł	



Zestawienie badań profilaktycznych i uprawnień kierowców

Jednostka OSP	Liczba przebadanych strażaków	Badania kierowców (liczba osób)
OSP Kalinowo	16	2
OSP Milewo	14	1
OSP Borzemy	12	0
OSP Pisanica	11	0
RAZEM	53	3

- **OSP Kalinowo** generuje najwyższe koszty badań (**37,8% sumy**), co pokrywa się z ich największą aktywnością operacyjną.

Inwestycje w badania profilaktyczne strażaków

